

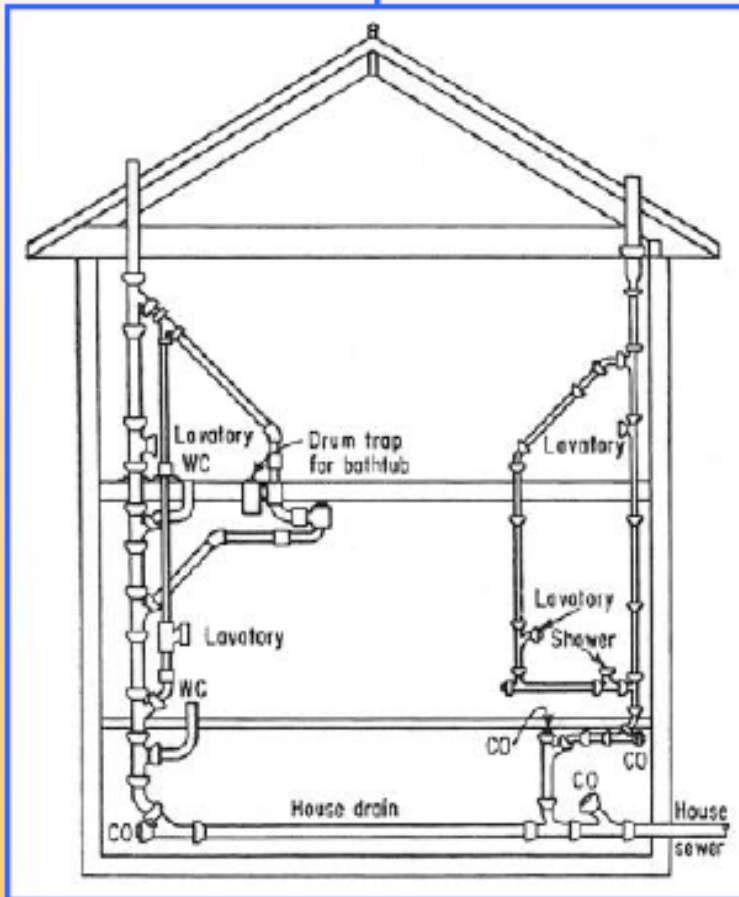
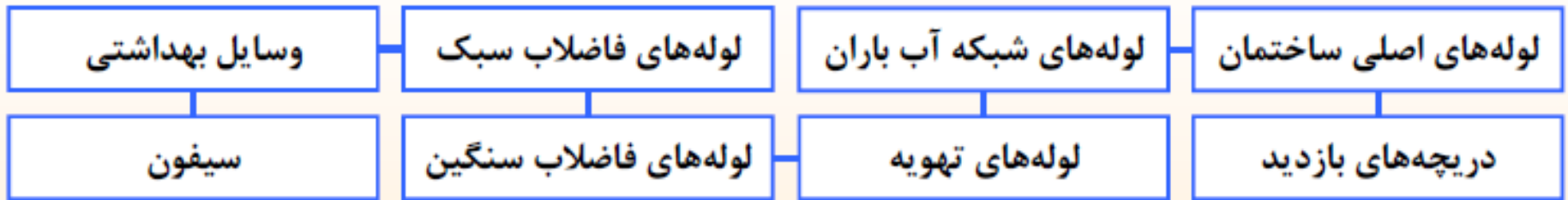


دوره نظارت تاسیسات مکانیکی ساختمانها  
**سیستم فاضلاب در ساختمان ها**

دیماه ۱۳۹۳

آدرس: اصفهان، خانه اصفهان، خیابان گلخانه، چهارراه بنفشه شمالی، جنب بانک شهر، ساختمان تجاری-اداری مهدی، طبقه دوم، واحد 205  
تلفن تماس: 031-34206089 • همراه: 09135689014 • فکس اینترنتی: 021-89782587 • وبسایت: [www.DaghighTarh.com](http://www.DaghighTarh.com)

# اجزای شبکه فاضلاب



■ متأسفانه در حال حاضر تعداد بسیار کمی از شهرهای ایران دارای شبکه فاضلاب شهری بوده و لذا عمدتاً از **چاه جذبی** استفاده می‌شود.

■ معمولاً محل چاه جذبی توسط **مهندس طراح** مشخص شده و حجم آن توسط **پیمانکار**، با توجه به شناختی که از میزان جذب خاک منطقه دارد، به هنگام اجرا تعیین می‌گردد.

■ هر چند حجم چاه جذبی در نقشه‌های تاسیساتی مشخص نمی‌شود، تقریباً **8 مترمکعب** به ازای هر نفر برای **دوره‌ای 20 ساله** کافی است.

■ **محل چاه** باید در مکانی باشد که وزن پی‌های ساختمان روی آن نبوده و در صورت امکان حداقل عبور و مرور از روی آن انجام شود.

■ اگر نفوذ خاک کافی نبوده و یا بدلیل بالا بودن سطح آبهای زیر-زمینی حفر چاه امکان‌پذیر نباشد، از **سیستیک تانک** استفاده می‌شود.



تعیین مسیر لوله‌های افقی، قائم و لوله افقی اصلی ساختمان روی نقشه پلان

- **جانمایی وسایل بهداشتی** معمولاً توسط مهندس معمار تعیین شده و با توجه به آن، مسیر شبکه فاضلاب توسط مهندس تاسیسات طراحی می‌گردد.
- مسیر لوله‌ها باید حتی‌الامکان **ساده** و **مستقیم** باشد.
- کلیه اتصالات زانو و سه راه شبکه فاضلاب با **اتصال 45 درجه** طراحی و اجرا شده و باید از اتصالات 90 درجه در مسیر عبور جریان خودداری نمود.
- به دلیل شیب‌دار بودن لوله‌های افقی، حتی‌الامکان باید از طراحی شبکه فاضلاب با **لوله‌های افقی بلند** اجتناب نمود، زیرا احتمال گرفتگی لوله‌ها بیشتر شده و به علاوه ارتفاع سقف کاذب جهت نصب لوله‌ها نیز بیش از اندازه زیاد می‌شود.
- **لوله‌های قائم** فاضلاب عموماً در کنج دیوار یا در شفت تاسیساتی قرار داده می‌شوند.

تعیین محل دریچه‌های بازدید



- **بالاترین نقطه** در لوله‌های افقی (وسایل بهداشتی خود می‌توانند به عنوان دریچه بازدید استفاده گردند)
- محل تغییر امتداد با زاویه **بیشتر از 45 درجه** در لوله‌های افقی
- **پایین‌ترین نقطه** لوله قائم فاضلاب، قبل از زانویی اتصال به لوله افقی اصلی ساختمان
- روی لوله افقی اصلی ساختمان در فواصل حداکثر **30 متری**

# طراحی شبکه فاضلاب بهداشتی



## تعیین تعداد واحد مصرف وسایل بهداشتی

قطر نامی سیفون اینچ	مقدار D.F.U.	لوازم بهداشتی
۲	۳	لوله علم تخلیه ماشین رختشویی - تجاری
۲	۲	لوله علم تخلیه ماشین رختشویی - خانگی
	۶	گروه لوازم بهداشتی یک حمام کامل
	۲	وان
	۱	بیده
	۱	صندلی دندان پزشکی
	۲	ماشین ظرفشویی - خانگی
	۱	آبخوری
	۲	کفشوی
	۲	سینک آشپزخانه
	۲	سینک رختشویی
	۱	دستشویی
	۲	دوش
	۲	سینک
	۲	پیسوار
+	۲	توالت، غیر عمومی
+	۶	توالت، عمومی

برای تخلیه فاضلاب از وسایل و سیستم‌هایی نظیر پمپ‌ها و تاسیسات گرمایشی - سرمایشی که تخلیه آب یا فاضلاب از آنها به‌طور پیوسته یا نیمه پیوسته صورت می‌گیرد، به ازای هر گالن در دقیقه برای تخلیه پیوسته 2 واحد مصرف و برای تخلیه نیمه پیوسته 1 واحد مصرف در محاسبات اندازه لوله منظور می‌گردد.



## 4

### تعیین شیب لوله‌های افقی و لوله افقی اصلی ساختمان

- مناسب‌ترین شیب لوله‌های افقی شیب 2٪ بوده و بهتر است در تمام طول شبکه ثابت باقی بماند.
- در صورت نیاز به اجرای شیب کمتر، مقدار آن نباید از مقادیر مندرج در جدول زیر کمتر باشد:

حدافل شیب		قطر نامی لوله	
اینچ بر فوت طول	درصد	اینچ	میلی‌متر
$\frac{1}{4}$	۲	تا $2\frac{1}{4}$	۶۵ تا
$\frac{1}{8}$	۱	۳ تا ۶	۱۵۰ تا ۸۰
$\frac{1}{16}$	۰/۵	۸ و بزرگتر	۲۰۰ و بزرگتر

شیب بیش از حد لوله‌های افقی فاضلاب، موجب افزایش سرعت سیال در لوله‌ها و ایجاد مکش سیفونی در وسایل بهداشتی متصل به لوله می‌گردد. بنابراین شیب لوله‌های افقی نباید از 4٪ تجاوز کند.

# طراحی شبکه فاضلاب بهداشتی



تعیین قطر لوله‌های افقی و لوله‌های قائم

بیشترین مقدار D.F.U.			قطر نامی لوله		
لوله‌های قائم			کل D.F.U.		
کل D.F.U. برای بیش از سه طبقه انشعاب	کل D.F.U. برای سه طبقه انشعاب	کل D.F.U. برای انشعاب هر طبقه	برای شاخه افقی	اینچ	DN
۲۴	۱۰	۶	۶	۲	۵۰
۷۲	۴۸	۲۰	۲۰	۳	۸۰
۵۰۰	۲۴۰	۹۰	۱۶۰	۴	۱۰۰
۱۱۰۰	۵۴۰	۲۰۰	۳۶۰	۵	۱۲۵
۱۹۰۰	۹۶۰	۳۵۰	۶۲۰	۶	۱۵۰
۳۶۰۰	۲۲۰۰	۶۰۰	۱۴۰۰	۸	۲۰۰
۵۶۰۰	۳۸۰۰	۱۰۰۰	۲۵۰۰	۱۰	۲۵۰
۸۴۰۰	۶۰۰۰	۱۵۰۰	۳۹۰۰	۱۲	۳۰۰

قطر نامی لوله قائم فاضلاب از پایین تا بالای ساختمان بهتر است تغییر نکند، مگر آنکه در طبقات بالا قطر نامی لوله از نصف قطر نامی لوله در پایین ساختمان کمتر شود.

حداقل قطر لوله‌های افقی و قائم فاضلاب سبک 2 اینچ و حداقل قطر لوله‌های افقی و قائم فاضلاب سنگین 4 اینچ بوده و قطر هیچ یک از لوله‌ها به هیچ عنوان نباید از قطر قطورترین لوله متصل به آن کمتر باشد.

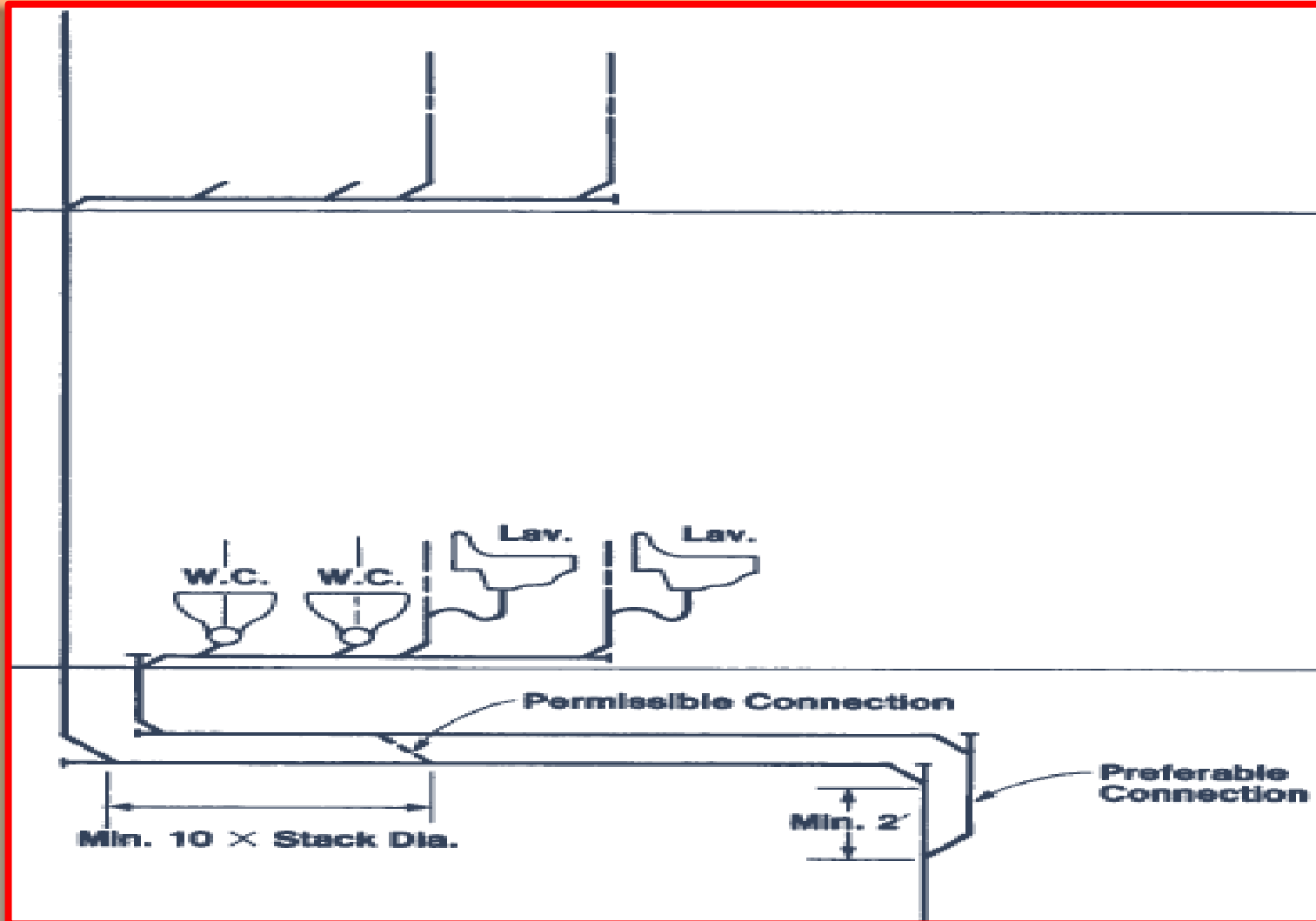


تعیین قطر لوله افقی اصلی ساختمان

حداکثر تعداد D.F.U. که به هر قسمت از لوله اصلی افقی متصل می شود، به اضافه شاخه هایی که به طور مستقیم به این لوله وصل می شود.				قطر لوله (بر حسب اینچ)
شیب در هر فوت طول				
1/2 Inch/ft (4%)	1/4 Inch/ft (2%)	1/8 Inch/ft (1%)	1/16 Inch (0.5%)	
۲۶	۲۱			۲
۵۰	۴۲	۳۶		۳
۲۵۰	۲۱۶	۱۸۰		۴
۵۷۵	۴۸۰	۳۹۰		۵
۱۰۰۰	۸۴۰	۷۰۰		۶
۲۳۰۰	۱۹۲۰	۱۶۰۰	۱۲۰۰	۸
۴۲۰۰	۳۵۰۰	۲۹۰۰	۲۵۰۰	۱۰
۶۷۰۰	۵۶۰۰	۴۶۰۰	۳۹۰۰	۱۲
۱۲۰۰۰	۱۰۰۰۰	۸۳۰۰	۷۰۰۰	۱۵



# نحوه اتصال انشعاب طبقه اول



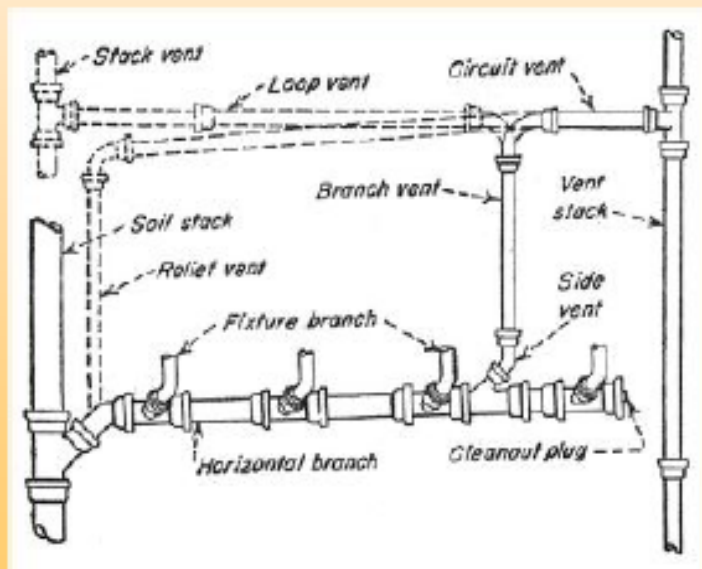
## شبکه تهویه:

- خارج کردن گازهای فاضلاب
- تعدیل فشار سیستم
- جلوگیری از خالی شدن سیفون

سیفوناژ (مکش سیفونی)

علل خالی شدن سیفون

فشار معکوس



برای اتصال مجموعه لوله‌های هواکش به هوای آزاد دو روش مورد استفاده قرار می‌گیرد:

■ **هواکش لوله قائم (Stack Vent):** این لوله در واقع امتداد لوله قائم فاضلاب است که باید بدون کاهش قطر تا بام ادامه یابد. طبیعی است که از این لوله تنها در طبقه آخر ساختمان می‌توان استفاده نمود.

■ **لوله قائم هواکش (Vent Stack):** لوله قائمی است که از پایین به لوله افقی اصلی ساختمان یا لوله قائم متصل بوده و از بالا تا بام ادامه دارد. لوله‌های قائم هواکش ممکن است در طبقه آخر با هم یا با هواکش لوله قائم مشترک گردد.

# VENT SYSTEM

## 1

### تعیین محل مسیر لوله‌های افقی و قائم تهویه روی نقشه پلان

- با توجه به جانمایی وسایل بهداشتی و محدودیت‌های اجرایی، مسیر شبکه تهویه توسط مهندس تاسیسات طراحی می‌گردد. از آنجا که عموماً نمی‌توان برای هر وسیله بهداشتی تهویه جداگانه در نظر گرفت، این مرحله مهمترین قسمت در طراحی سیستم فاضلاب محسوب می‌شود.

## 2

### تعیین قطر لوله‌های هواکش جداگانه، مشترک و شاخه افقی

- قطر این لوله‌ها نباید از  $1\frac{1}{4}$  اینچ یا نصف قطر لوله فاضلاب متصل به وسیله بهداشتی کوچکتر باشد. چنانچه طول لوله هواکش تا محل اتصال به لوله هواکش قائم یا لوله قائم هواکش بیش از **12 متر** باشد، قطر لوله هواکش باید یک اندازه بزرگتر در نظر گرفته شود.

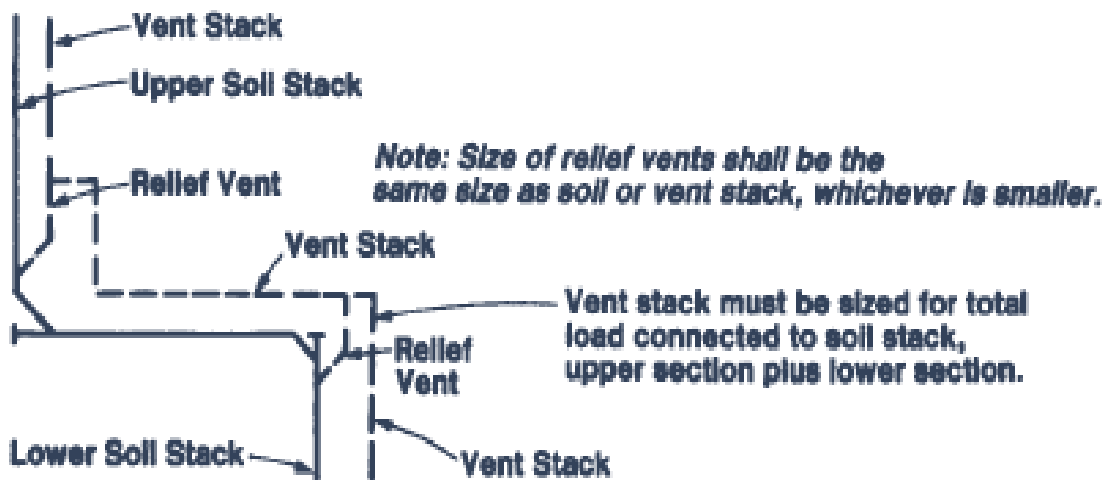
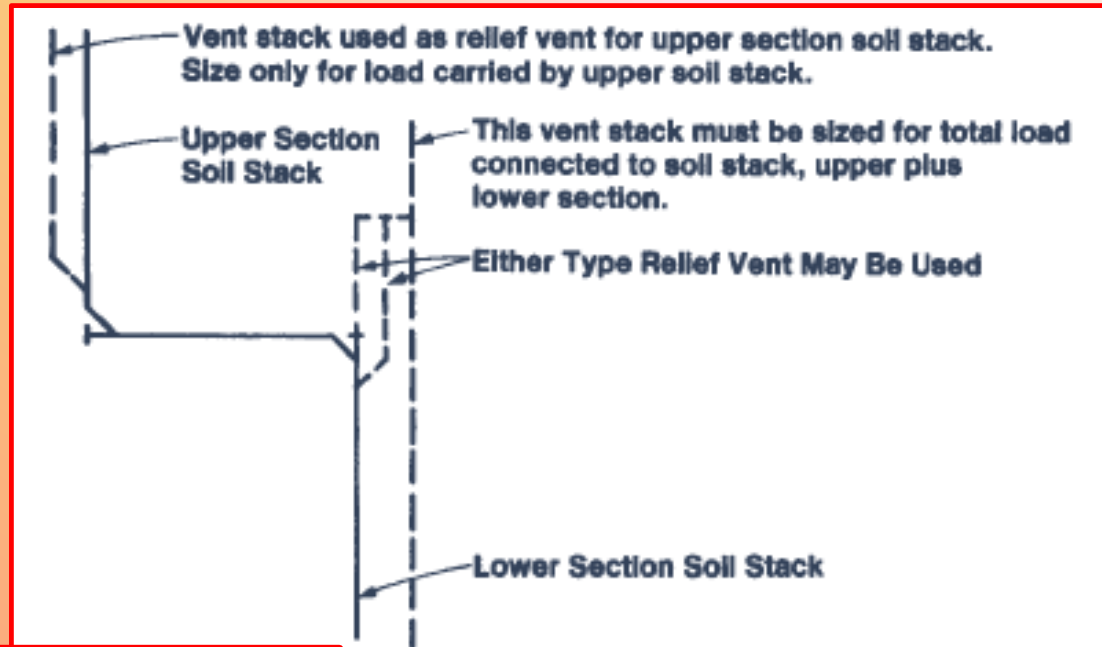
حداکثر طول لوله هواکش (فوت)											شماره D.F.U متصل به لوله فانی	تعداد لوله فانم فاضلاب (اینچ)
بر حسب قطر لوله هواکش (اینچ)												
۱۱	۱۰	۸	۶	۵	۴	۳	۲ 1/4	۲	۱ 1/2	۱ 1/4		
								۲	۳۰	۲	۱ 1/4	
								۱۵۰	۵۰	۸	۱ 1/4	
								۱۰۰	۳۰	۱۰	۱ 1/4	
								۲۰	۷۵	۱۲	۲	
								۱۵۰	۵۰	۲۰	۲	
								۳۰۰	۲۰	۲۲	۲ 1/4	
							۱۰۰	۳۰	۱۰	۲	۳	
							۸۱۰	۲۷۰	۱۰۰	۲۱	۳	
							۷۸۰	۲۳۰	۹۰	۵۳	۳	
							۶۲۰	۲۱۰	۸۰	۱۰۲	۳	
							۹۸۰	۲۵۰	۸۵	۲۳	۴	
							۷۵۰	۲۰۰	۶۵	۱۴۰	۴	
							۶۴۰	۱۷۰	۵۵	۳۲۰	۴	
							۵۹۰	۱۵۰	۵۰	۵۴۰	۴	
							۹۹۰	۳۲۰	۸۲	۱۹۰	۵	
							۷۶۰	۲۵۰	۶۳	۴۹۰	۵	
							۶۷۰	۲۱۰	۵۳	۹۴۰	۵	
							۵۹۰	۱۹۰	۴۹	۱۴۰۰	۵	
							۱۰۰۰	۲۰۰	۱۲۰	۵۰۰	۶	
							۷۸۰	۲۱۰	۱۰۰	۱۱۰۰	۶	
							۹۶۰	۲۹۰	۸۴	۲۰۰۰	۶	
							۶۰۰	۲۴۰	۷۷	۲۹۰۰	۶	
							۹۴۰	۲۴۰	۹۵	۱۸۰۰	۸	
							۷۲۰	۱۹۰	۷۳	۳۴۰۰	۸	
							۶۱۰	۱۶۰	۶۲	۵۹۰۰	۸	
							۵۲۰	۱۴۰	۵۲	۶۶۰۰	۸	

تعیین قطر لوله‌های هواکش قائم  
و هواکش لوله قائم



- ارتفاع انتهای لوله هواکش در روی بام از کف تمام شده حداقل **30 سانتیمتر** و چنانچه روی بام امکان رفت و آمد وجود داشته باشد حداقل **2/2 متر** است.
- فاصله افقی انتهای لوله هواکش از هرگونه در، پنجره بازشو یا دهانه ورودی سیستم تهویه مطبوع حداقل **3 متر** است، مگر آنکه انتهای لوله هواکش حداقل **60 سانتیمتر** بالاتر از نقطه مورد نظر قرار گیرد.

# ونت در استک های جابجا شده





# طراحی شبکه آب باران

حداکثر تصویر سطح بام بر صفحه افقی بر حسب فوت مربع و گالن آمریکایی در دقیقه برای شیب‌های مختلف						قطر لوله آب باران (اینچ)
شیب ۱/۲ اینچ بر فوت		شیب ۱/۴ اینچ بر فوت		شیب ۱/۸ اینچ بر فوت		
فوت مربع	gpm	فوت مربع	gpm	فوت مربع	gpm	
۶۸	۶۵۷۶	۴۸	۴۶۴۰	۲۴	۳۲۸۸	۳
۱۵۶	۱۵۰۴۰	۱۱۰	۱۰۶۰۰	۷۸	۷۵۲۰	۴
۲۷۸	۲۶۷۲۰	۱۹۶	۱۸۸۸۰	۱۳۹	۱۳۳۶۰	۵
۴۴۵	۴۲۸۰۰	۳۱۲	۳۰۲۰۰	۲۲۲	۲۱۴۰۰	۶
۹۵۶	۹۲۰۰۰	۶۷۷	۶۵۲۰۰	۲۷۸	۴۶۰۰۰	۸
۱۷۲۱	۱۶۵۶۰۰	۱۲۱۴	۱۱۶۸۰۰	۸۶۰	۸۲۸۰۰	۱۰
۲۷۶۸	۲۶۶۴۰۰	۱۹۵۳	۱۸۸۰۰۰	۱۳۸۴	۱۳۳۲۰۰	۱۲
۴۹۴۶	۴۷۶۰۰۰	۳۴۹۱	۳۳۶۰۰۰	۲۴۷۳	۲۳۸۰۰۰	۱۵

جداول بر مبنای حداکثر بارش 1 اینچ بر ساعت است.

چنانچه در مجاورت بام، دیواری باشد که آب باران پس از برخورد به آن روی بام جاری شود، برای انجام محاسبات باید نصف مساحت دیوار به سطح بام اضافه گردد.

## VERTICAL

## HORIZONTAL

گالن آمریکایی در دقیقه	حداکثر تصویر سطح بام بر صفحه افقی (فوت مربع)	قطر لوله آب باران (اینچ)
۲۳	۲۱۷۶	۲
۴۱	۳۹۴۸	۲ 1/2
۶۷	۶۴۴۰	۳
۱۴۴	۱۳۸۴۰	۴
۲۶۱	۲۵۱۴۰	۵
۲۲۲	۴۰۸۰۰	۶
۹۱۳	۸۸۰۰۰	۸